

SYSTÈMES DE TERRASSE ET DE TOITURE  
SUR LESQUELS ON PEUT MARCHER





GUIDE DE RÉFÉRENCE FACILE.


DecTec® est la marque de commerce déposée appartenant intégralement à Skyline Building Systems Inc., utilisée sous licence.



# LIRE AVANT DE COMMENCER LE TRAVAIL

Ce guide vous renseigne sur le mode d'installation recommandé par la ligne de produits  **DecTec**.

 **DecTec** est un système de toiture de terrasse composé d'une membrane en PVC étanche et solide.

Pour obtenir les meilleurs résultats, il est important d'utiliser tous les produits du système. L'utilisation de produits de substitution rendra la GARANTIE  **DecTec** nulle et non avenue.

**AVIS DE NON-RESPONSABILITÉ:** Les informations et recommandations contenues dans le présent document sont offertes comme un service à notre clientèle et ne décharge en rien l'utilisateur de responsabilité. **DecTec**® considère que les informations et recommandations fournies étaient exactes au moment où elles ont été préparées et elles proviennent de sources considérées comme étant fiables. **DecTec**® n'offre aucune garantie quant à leur exactitude et ne sera pas responsable de réclamations concernant leur usage, même s'il s'agit d'une plainte prétendant que les informations ou recommandations sont inexactes, incomplètes ou inadéquates de quelque façon que ce soit.

# Notions de base du "Guide" des produits pour consultation rapide.

## Membrane DecTec

- Membrane de 60 mil et 72 mil

76" largeur x 100', en feuilles de 600'



## Adhésif WBA 100 à base d'eau

- Adhésif très résistant offrant une excellente maniabilité.  
- Température pour l'application: Minimum 50° F / 10°C pour au moins 24 heures.

2.63 gallons US / 10 litres  
Peut couvrir: 300-390 pi.carrés par seau lorsque appliqué avec une truelle



## Adhésif SBA 100 à base de solvant

- Adhésif de haute qualité avec une force d'adhérence extraordinaire tant sur les surfaces horizontales que verticales.  
- Température pour l'application: Minimum 34°F / 1°C

5 gallons US / 18.9 litres  
Peut couvrir: 250-300 pi.carrés par seau  
Deux couches sur tous substrats, voir section 9b du présent guide



## DecPatch (Rapiècement)

- Remplir les joints et les imperfections (cavités et noeuds) dans le substrat.  
- Température pour l'application: 50°F - 10 °F (10°C - 38°C)

Seau de 10 lbs / 4.5 kg  
Le temps de pose et de séchage varie selon la température, l'humidité, les porosités du substrat et l'état du site de travail.  
Pour les paramètres, lire l'étiquette sur le seau.



## Revêtement métallique DecClad

- La façon la plus simple et efficace de compléter les détails de la membrane.  
- PVC galvanisé calibre 24 G90 recouvert de métal, couleurs assorties à nos membranes.

Toutes longueurs sont de 8' de largeur.



## Decflash (Raccord)

- Raccords préfabriqués de 4" ou 6" aux couleurs assorties.  
- Assure l'étanchéité de tous les joints

Boîtes of 10 morceaux par couleur. Utiliser pour couvrir la base des colonnes en bois, les seuils de porte et les coins extérieurs.



## DecCorners (Coins)

- Matériau de raccord préfabriqué convient à la thermosoudure

Boîtes de 20 morceaux, en blanc. Chaque pièce PVC pré-façonnée s'ajuste à toutes intersections mur/terrasse et aux coins extérieurs.



# Liste de vérification de l'entrepreneur

**Pour les détails les plus récents,  
consulter [www.dec-tec.com](http://www.dec-tec.com)**

- Vérifier les normes et exigences locales de construction.
- Confirmer l'usage prévu du produit.
- Respecter les critères établis pour les charpentes en bois.
- Pour de meilleurs résultats, vous assurer que la sous-structure est en tretoisée avec des solives à tous les 16" max, et que la charpente est solidement attachée à l'édifice.
- Bien suivre toutes les mesures de sécurité. Utiliser gants, lunettes de protection et masques. Être extrêmement prudent avec les outils électriques.  
Note: L'inhalation de particules de poussière est potentiellement dommageable pour votre santé.
- Suivre les directives imprimées dans le présent guide d'installation.
- Les solives traitées sous pression ne sont pas recommandées. Cependant, si elles sont utilisées, ajoutez-y des gaines.
- Enlever les portes et poser les raccords DecTec®.
- Recouvrir la terrasse d'une surface protectrice après que la membrane soit installée, mais avant l'achèvement et/ou l'utilisation de la terrasse.

# Liste des outils

- \* Soudeuse manuelle Leister Triac
- \* Buse 20mm
- \* Rouleau à bras en caoutchouc de silicone (40mm large)
- \* Rouleau de vinyle pour planchers, 8"
- \* Truelle dentelée en V (Encoches de 1/16" x 1/16")
- Raboteuse portative de 2"
- Cordeau traceur
- Pinceau de 4" résistant au solvant
- Couteau à mastiquer de 3"
- Meuleuse d'angle ou coupe-bordure (7")
- Coussin de rechange pour affûteur (7 5/8")
- Disques abrasifs 36 grains pour affûteur
- Ciseau à bois 1"
- Cisailles de ferblantier
- Petite barre à clous (12")
- Perceuse à renverse 3/8" (de préférence avec mandrin sans clé)
- Fleuret de maçonnerie 3/16" pour brique/ciment
- Mèche 5/16" de goupille à douille pour perceuse
- Ensemble de mèches pour perceuse
- Lunettes de sécurité et protecteur d'oreilles
- Balai ou souffleuse à feuilles
- Couteau universel à lames
- Brosse métallique (pour nettoyer l'embout de la soudeuse)
- Pistolet à calfeutrer
- Niveau
- Équerre/Règle d'ajusteur
- Cisailles (Gros ciseaux)
- Crayon ou marqueur gras
- Perceuse sans fil
- Rouleau à peinture à grain moyen résistant au solvant
- Ruban à mesurer
- \* Disponible chez Skyline Building Systems Inc.

# Notre produit et la température ambiante pour l'installation

Soyez attentif à ce qui suit:

- Point de rosée (voir le bulletin technique "Cold Temp" sur le site Internet).
- Degré d'humidité dans le substrat.
- Restrictions de température pour les adhésifs DecTec®.
- \* POINT DE REPÈRES:
  - 1) si le temps est chaud et sec, les adhésifs prennent très rapidement.
  - 2) si le temps est chaud et humide, les adhésifs à base d'eau prennent beaucoup MOINS vite.
  - 3) si le temps est doux et sec, assurez-vous de ne pas étendre les adhésifs à des températures plus basses que prescrites.
  - 4) si le temps est doux et humide, les adhésifs ne prendront pas. Attendez les conditions climatiques favorables!

# Exigences saisonnères pour l'installation

- Faire attention d'octobre à mars..
- Soyez attentif à la condensation sur la feuille, à l'intérieur du rouleau emballé et sur le substrat.
- Soyez attentif à la température au point de rosée.
- Vérifiez les prévisions météorologiques pour les 24 heures avant, pendant et après l'installation.
- Recommandez l'usage EXCLUSIF de l'adhésif DecTec® SBA 100 à base de solvant si les températures et/ou points de rosée sont tout près des paramètres recommandées pour l'installation.

## **GUIDES DE RÉFÉRENCE**

- vidéo d'installation DecTec® à consulter en ligne, ou appeler sans frais au 1 (866) 461-3914 pour obtenir une copie gratuite.

- Guide des meilleurs pratiques de construction HPO

- Guides JLC pour le contrôle de l'humidité

- NRCA - [www.ncra.org](http://www.ncra.org)

- DC (Disque compact)-Guide d'installation de la membrane flexible de la toiture SPRI.

**Pour obtenir les plus récentes  
informations ou des détails  
non inscrits dans le ce guide,  
nous vous invitons à  
consulter mensuellement  
notre internet au:**

**[www.dec-tec.com](http://www.dec-tec.com)**

# Choses “À NE PAS FAIRE” de DecTec®

1. Ne pas installer la membrane DecTec® sur des substrats non approuvés, (ie) contreplaqué luan traité sous pression, OSB, planche marine, ou AdvanTech\*, etc.).
2. Ne pas installer DecTec® sur un substrat humide ou mouillé.
3. Ne pas étendre d'adhésif sur les joints ou sur toute autre surface qui nécessitent de la thermosoudure.
4. Ne pas étendre l'adhésif WBA 100 au dos de la membrane.
5. Ne pas forcer le séchage des rapiècements DecTec® DecPatch ou des substrats humides ou mouillés en utilisant des torches à propane.
6. Ne pas coller les joints ensemble, tous les joints DOIVENT être thermosoudés.
7. Ne pas utiliser les adhésifs à des températures plus élevées ou plus basses que celles spécifiquement recommandées par le fabricant, ou passées leur date de péremption.
8. Ne pas utiliser d'adhésifs, rapiècements, calfeutrages ou toute autre accessoire dont l'usage n'est pas approuvée dans le système DecTec®.
9. Ne pas laisser de poches d'air emprisonnées sous la membrane DecTec®. Assurez-vous d'éliminer toutes les bulles d'air avec le rouleau approprié.
10. Ne pas laisser la membrane DecTec® entrer en contact avec des matériaux incompatibles, tels que: toiture de bitume et produits d'étanchéité, huiles, solvants, etc.
11. N'installez pas DecTec® sur n'importe quelle catégorie de dalle de ciment.
12. N'installez pas DecTec® sur des substrats ayant une dénivellation de moins de 2%.

\* AdvanTech est la marque de commerce déposée des boiseries Huber Engineered Woods.

# Substrats Approuvés

## Pour la structure de base

- Spécifications acceptables pour le contreplaqué: Min. 5/8" d'épaisseur, embouveté CDX, ou Min. 3/4" embouveté APA, catégorie 1 pour l'extérieur
- DensDeck\* (Gypse) couche 1/2" installé sur un substrat conforme aux normes.
- Ciment - non recouvert

**Pour plus d'informations, visiter [www.dec-tec.com](http://www.dec-tec.com)**

NOTE: Skyline n'approuve pas et n'approuvera pas l'usage de substrats non énumérés plus haut. L'usage de tout substrat autre que spécifié plus haut annulera toute garantie entendue ou sous-entendue. Skyline reconnaît que d'autres substrats pourraient convenir et est prêt à réviser et à éventuellement approuver, à sa discrétion exclusive, des substrats de remplacement.

\* DensDeck Prime (Gypse) est la marque de commerce déposée de G-P Gypsum Corp.

# Soin et entretien de la membrane DecTec®

Laver votre terrasse régulièrement (au besoin) en utilisant le nettoyant DecTec® EnviroClean (biodégradable) et une brosse à poils semi-rigides OU si vous utilisez une nettoyeuse électrique, assurez-vous d'utiliser SEULEMENT un gicleur rotatif. Ceci empêchera l'accumulation de saletés et de débris et préviendra du même coup les taches et la moisissure causant souvent des surfaces glissantes.

Le produit **DecTec® EnviroClean** est sécuritaire pour l'environnement et il enlèvera la saleté courante sur la surface de votre terrasse. Voir nos informations sur le soin et l'entretien au:

**[www.dec-tec.com/customersupport](http://www.dec-tec.com/customersupport) (aide à la clientèle)**

Pour le coin BBQ, DecTec® recommande de placer une carquette dessous et devant le BBQ; ceci aidera à prévenir les brûlures de graisse sur la terrasse.

Il est recommandé de déplacer régulièrement les articles tels les plantes et les meubles de patio sur la terrasse pour prévenir l'accumulation de saleté.

# Maintenant que vous avez lu tout ça, commençons...

## 1. Inspection du Substrat/ de la Structure

### Vérifier les points suivants:

- Le substrat doit être sec et non endommagé.
- Assurez-vous que toutes les vis soient bien enfoncées. On ne doit PAS utiliser de clous.
- Le contreplaqué doit avoir un min. de 5/8" d'épaisseur, embouteté CDX, ou min. 3/4" embouteté APA, catégorie 1 pour l'extérieur.
- Le substrat doit avoir un minimum de 2% de pente, (1/4" par pied linéaire), incliné à partir de l'édifice vers le côté extérieur de la terrasse pour assurer un bon écoulement de l'eau (INDICE: Test de la balle de golf). S'il s'agit d'une terrasse de 2e étage, inspectez par en-dessous pour vous assurer qu'il y a des solives entrecroisées. Si la terrasse n'est pas inclinée, avisez le propriétaire/entrepreneur/contractant par lettre que la pente doit être faite avant d'installer DecTec®.
- Vérifiez que l'espace entre les solives est conforme aux normes de construction locales.
- Si la terrasse doit être installée au-dessus d'un espace habité, assurez-vous qu'il y ait une ventilation adéquate.
- Le substrat doit être attaché aux solives à tous les 8" max. et doit adhérer aux solives grâce à l'adhésif de construction.



## 2/3. Préparation du Substrat

- Nettoyer la surface pour enlever toutes saletés et toutes aspérités.
- Mélanger et étendre le calfeutrage DecPatch dans tous les joints et sur toutes les imperfections du substrat.
- Pour le substrat en contreplaqué, raboter 2" à partir de la bordure extérieure pour y installer le raccord d'égouttement.
- Laisser agir le calfeutrage DecPatch en suivant les indications inscrites sur le produit. Sabler, et/ou meuler la surface en conséquence.
- Finalement, souffler ou balayer toutes saletés pour vous assurer que le substrat est tout à fait propre et prêt à accueillir l'adhésif.

NE PAS INSTALLER LE SYSTÈME DECTEC SUR DES SUBSTRATS AUTRES QUE CEUX QUI ONT ÉTÉ APPROUVÉS



## 4. Traçage et ajustement de la membrane

- Mesurer 75" à partir de la solive de bordure. Ceci permet un surplomb de 1" par-dessus la solive. Tracer un trait de craie.
- Mesurer la longueur de la terrasse et ajouter 8" pour chaque mur du bout, s'il y a lieu.
- Couper la membrane et l'ajuster (vérifier le code de teinture et les imperfections possibles dans la membrane). Enrouler la moitié de la membrane en vous assurant que le bord de la membrane suit bien le trait de craie. Vérifier que toutes les flèches au dos de la membrane vont dans la même direction.
- Couper le coin extérieur de la membrane à un angle de 45° et bien la placer dans le coin. Ceci laisse un espace en 'V' dans le coin. Le mur devrait déjà avoir reçu deux couches d'adhésif à base de solvant.



## 5/6. Installation des angles de coin DecCorner et des gaines DecClad (enveloppes métalliques)

- Les accessoires suivants doivent être installés au cours de la préparation initiale de la terrasse et avant la membrane:

- Raccords métalliques DecClad pour l'égouttement
- Raccords de coin DecCorners



- Installer les raccords de coin à la rencontre mur/terrasse.
- Raboter 2" sur le périmètre des substrats de contreplaqué pour y installer le raccord d'égouttement DecClad.
- Installer les raccords métalliques en utilisant des clous annelés plantés à 4" d'intervalles.
- Laisser un espace de 1/4" entre les joints d'about du raccord métallique et souder la lisière de revêtement tel qu'illustré.



# 7. Installation du Drain DecDrain

**Pour plus d'informations, consulter [www.dec-tec.com](http://www.dec-tec.com)**

- Avant de commencer, discuter avec l'entrepreneur général et l'entrepreneur-plombier.
- Trouver le point creux de la dénivellation de la terrasse.
- Laisser assez de dégagement et vous assurer que les solives ne font pas obstacle à la pose du drain.
- Avec une perceuse-scie, faire un trou de 5" de diamètre à travers le substrat.
- Placer le drain dans le trou et bien le centrer.
- Dessiner un trait autour du périmètre du drain et enlever le drain.
- Enlever une couche de 1/8" de contreplaqué à l'intérieur du cercle en utilisant un burin ou une affûteuse. Ceci permettra au drain d'être bien aligné avec le contreplaqué.  
Note: Bien s'assurer que le drain est adéquatement soutenu.
- Appliquer un trait généreux d'adhésif de construction sur l'envers de la collerette et bien l'asseoir dans le trou. Fixer la collerette au substrat à tous les 2" en utilisant les attaches appropriées .
- Enlever la grille et la mettre de côté.
- Déposer la membrane par-dessus le drain et en marquer le contour.
- Découper le trou avec un couteau universel.
- Thermosouder la membrane à la collerette. Pour finir, installer la grille sur le drain.



# 8. Installation du dalot DecScupper

- Identifier l'emplacement du dalot.
- Tracer et couper un trou de 3" de diamètre sur le mur vertical pour le tuyau d'évacuation. Ne pas oublier de percer le mur vertical à un angle qui correspond à la pente du tuyau d'évacuation du dalot.
- Insérer le dalot DecScupper et, avec un crayon, marquer le contour du dalot sur le contreplaqué.
- Couper et enlever seulement 1 ou 2 épaisseurs du contreplaqué (créant une profondeur de 3/16"), pour recaler les collerettes à égalité ou juste en dessous de la surface du substrat pour assurer un bon écoulement.
- Étendre un généreux trait de calfeutrage sur la surface creusée du substrat, à environ 2" de la bordure extérieure.
- Mettre le dalot en place en vous assurant de ne pas étaler de calfeutrage sur la surface de la terrasse.
- Visser les collerettes verticales et horizontales au mur en utilisant des vis à bois à chaque coin.
- Appliquer l'adhésif SBA 100 sur la partie exposée du dalot DecScupper.
- Installer la membrane tel qu'indiqué, appliquer l'adhésif au dalot DecScupper selon les directives habituelles du fabricant, SAUF à l'intérieur de la surface marquée autour du tuyau d'évacuation. (C'est là que vous soudez la membrane pour assurer l'étanchéité.
- Trouver l'ouverture du tuyau d'évacuation et tailler dans la membrane un trou de la grandeur de l'intérieur du tuyau d'évacuation.
- Placer la pointe de votre soudeuse entre la membrane et la collerette du dalot et souder toute la membrane autour du périmètre complet du tuyau d'évacuation créant ainsi un joint d'étanchéité totale; utilisez un embout de 90°.
- Prendre un petit morceau de 6" carrés de membrane, faire une entaille en 'X' pour laisser passer le tuyau d'évacuation et glissez le morceau sur le tuyau à partir du côté extérieur du mur. Étaler une ligne continue de calfeutrage tout le tour du tuyau bien serré au mur. Glisser le morceau de membrane jusqu'au mur en appuyant fermement sur le calfeutrage et fixer le morceau de membrane sur le mur. Appliquer une autre bonne couche de calfeutrage autour du périmètre du tuyau d'évacuation bien collé à la membrane.

## 9a. Installation avec l'adhésif DecTec® WBA 100 à base d'eau

- L'adhésif DecTec WBA 100 à base d'eau doit être appliqué sur un substrat approuvé à l'aide d'une truelle dentelée en V de 1/16" x 3/32".
- Bien brasser l'adhésif avant de l'appliquer.
- Appliquer l'adhésif avec un mouvement de balayage vous assurant de tenir la truelle légèrement en angle avec la surface à couvrir.
- Le grain du bois devrait être encore visible à travers l'adhésif.

Notes:

- Vérifier la date de péremption sur le produit. NE PAS utiliser après cette date.
- NE PAS appliquer d'adhésif sur les joints.
- NE PAS appliquer l'adhésif WBA à des températures qui ne correspondent pas aux spécifications du fabricant.
- ÉVITER que l'adhésif gèle. S'il gèle, vous en débarrasser selon les exigences locales.
- Pour toutes retouches où le revêtement ou autre pavement se terminera plus haut que 2" en dehors de la terrasse, utiliser l'adhésif à base de solvant SBA 100.

Note: voir vidéo d'installation pour des directives plus détaillées.



## 9b. Installation avec l'adhésif DecTec® SBA 100 à base de solvant

- L'adhésif DecTec® SBA100 à base de solvant doit être appliqué sur un substrat approuvé à l'aide d'un rouleau à peinture à absorption moyenne et résistant au solvant. Enduire toute la surface à être recouverte par la membrane DecTec® (sauf le revêtement métallique DecClad, ou toute autre surface à être soudée).
- Brasser vigoureusement l'adhésif avant l'usage.
- Mettre deux épaisseurs d'adhésif sur le substrat en appliquant une première couche et en la laissant SÉCHER entièrement (non collante au toucher). Appliquer ensuite la deuxième couche et la laisser SÉCHER complètement.
- Étendre l'adhésif à base de solvant à l'endos de la membrane.
- Laisser le temps à l'adhésif de devenir filamenteux puis appliquer la membrane sur le substrat.

### Notes:

- Vérifier la date de péremption sur le produit. NE PAS utiliser après cette date.
- NE PAS appliquer l'adhésif sur les surfaces à être soudées ensemble.
- NE PAS appliquer l'adhésif SBA100 à base de solvant si la température n'est pas conforme aux spécifications du fabricant.



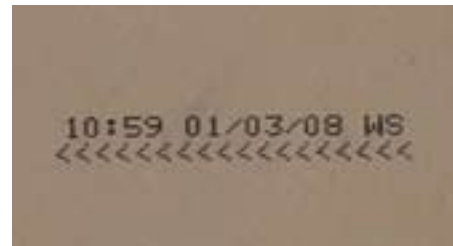
# 10a. Rouler la membrane sur l'adhésif

- Rouler la moitié de la membrane sur l'adhésif.
- Relever l'autre moitié de la membrane 'en papillon' et appliquer l'adhésif.
- Rouler cette autre moitié sur l'adhésif et faire sortir toutes les bulles d'air à l'aide d'un rouleau en vinyle.



## 10b. Installation avec des pièce détachées (si nécessaire)

- Mesurer 2" du bord sur la membrane installée et marquer d'un crayon.
- Mesurer la longueur et la largeur dont vous avez besoin. Sur la largeur, ajouter 2" pour le chevauchement, et 8" pour monter sur le mur.
- Vérifier que le code de teinture de la membrane pour s'assurer qu'elle correspond et l'installer dans le même sens que la première feuille. Regarder le sens des flèches à l'endos de la feuille.
- Enrouler la moitié de la membrane vers l'arrière et étaler l'adhésif adéquat. Vous assurer que la membrane est placée exactement sur les marques de crayon.
- Rouler l'autre moitié de la membrane et étaler l'adhésif adéquat. Poser la membrane sur l'adhésif vous assurant qu'elle est bien alignée avec les marques de crayon.
- Quand la membrane est bien collée, passer le rouleau en vinyle dans le sens de la longueur et de la largeur pour assurer une bonne adhésion et l'élimination des bulles d'air.



# 11a. Application de la membrane au mur

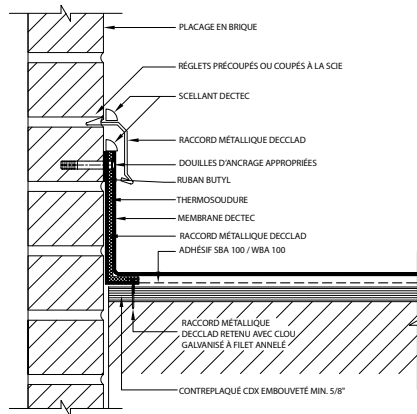
- Lorsque que la membrane est fermement collée au substrat, coller le rabat de la membrane au mur (minimum 6").
- Faire un pli à l'intersection mur/terrasse. Ceci créera une démarcation nette et visible entre la terrasse et le mur.
- Rabattre la membrane pour étaler l'adhésif SBA à base de solvant à l'aide de la brosse résistante au solvant. Note: Double couche sur le substrat, # 9b.
- Enduire le dos de la membrane et attendre que la colle devienne filamenteuse au toucher.
- Coller alors la membrane au mur et passer le rouleau pour éliminer les bulles d'air et les faux plis.
- Si les murs sont nus et que le papier et le revêtement ne seront pas installés immédiatement, utiliser un ruban métallique de 3" (ou agraffer mécaniquement) pour bien sceller et éviter les infiltrations d'eau.



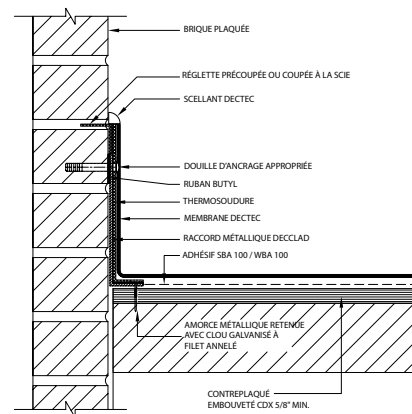
# 11b. Application de la membrane au mur

## Brique, Stuc, ou béton en utilisant le raccord (coup de pied) métallique DecClad

- Attacher mécaniquement le raccord métallique au mur de brique, de stuc ou de béton.
- Plier la membrane au pied du mur.
- Thermosouder la membrane au raccord métallique.
- Couper l'excédent du matériau.
- Appliquer une ligne de calfeutrage Tremco 830 le long de la bordure du raccord métallique.



MEMBRANE DE RACCORD DU MUR POUR  
BRIQUE / STUC AVEC RÉGLÈTTES COUPÉES À LA SCIE



MEMBRANE DE RACCORD POUR LA BRIQUE OU LE STUC  
AVEC RÉGLÈTE COUPÉE À LA SCIE AVEC OU SANS DOUBLE RACCORD

**\*Voir illustrations détaillés au: [www.dec-tec.com](http://www.dec-tec.com)**

## 12. Coin extérieur avec raccord de 6" pré-usinés DecFlash

- Appliquer l'adhésif SBA100 à base de solvant au dos de la pièce de coin, vous assurant de NE PAS couvrir les surfaces à être soudées. Attendre que la colle devienne filamenteuse et poser dans le coin.
- Thermosouder tous les raccords.



# 13/14. Seuil de porte et gaines pour les colonnes, poteaux ou piliers avec les raccords DecTec de 6" pré-usinés DecFlash

- Fixer la membrane au mur avec l'adhésif SBA 100 à base de solvant.
- Couper verticalement au bord du seuil et replier.
- Fixer au tablier du seuil avec l'adhésif SBA 100 à base de solvant.
- Couper en deux le rabat de 6" DecFlash. Ceci donnera une pièce gauche et une pièce droite pour le seuil.
- Enduire le dos du rabat DecFlash avec l'adhésif SBA 100 à base de solvant (laisser 1" pour la thermosoudure). Laisser la colle devenir filamenteuse et installer le rabat. Souder le reste de la membrane et répéter pour l'autre côté.

1)



2)



3)



- Ajuster et rogner les deux morceaux à la bonne grandeur en laissant 1" de chevauchement sur la verticale pour la soudure.
- Arrondir les coins horizontaux.
- Appliquer l'adhésif SBA 100 à base de solvant sur les surfaces non soudées.
- Appliquer l'adhésif SBA 100 à base de solvant à la colonne à 6" de la terrasse.  
Note: Attention de ne pas en mettre sur la membrane du tablier.
- Installer un côté, puis l'autre en suivant les directives décrites ci-haut.
- Thermosouder la membrane verticale et celle du tablier qui se chevauchent.

1)



2)



# 15. Détails d'un coin intérieur (Oreilles de porc)

Un coin intérieur, c'est là où deux murs se rencontrent.

- La membrane est accolée aux murs et le matériau excédent arrive dans le coin pour former un triangle.
- Tirer la membrane le plus possible dans le coin.
- Thermosouder l'intérieur des 'oreilles de porc' en vous assurant qu'elles sont bien scellées.
- Replier et thermosouder fermement au mur.



# 16/17. Rognure/ Thermosoudure

- Découper tout matériau excédent.
- Souder tous les joints.
- Souder toutes les terminaisons au revêtement DecClad.
- Souder tous les rabats accessoires non complétés.
- À la fin du projet, vérifier tous les points de soudure, les joints et les détails à l'aide d'un tournevis à tête arrondie pour vous assurer qu'il n'y a pas de failles où l'eau pourrait s'infiltrer dans le système. Resouder toutes les surfaces qui ne seraient pas étanches à 100%.

**\*Voir le video d'installaton ou visiter: [www.dec-tec.com](http://www.dec-tec.com)  
pour des directives plus détaillées**



# 18. Inspection Finale

- Vous assurer que la terrasse est propre et libre de tout matériau ou déchet. Si le client est disponible, l'inviter à vous accompagner pour faire le tour de l'installation.
- Avant de quitter le site, le travail devrait être révisé par le représentant du propriétaire et par l'entrepreneur. Toute défektivité notée et non conforme aux spécifications ou recommandations de DecTec® doit être inscrite sur une liste. Ces défektivités doivent être corrigées immédiatement par le contractant à la satisfaction du représentant du propriétaire avant la démobilisation.
- Remettre le document de la garantie au propriétaire.

# GARANTIE

**Garantie limitée de 10 ans sur la membrane  
de vinyle DecTec® :**

Pour recevoir le texte complet de votre garantie,  
nous vous invitons à nous visiter en ligne au:

**[www.dec-tec.com](http://www.dec-tec.com)**

**ou à nous appeler au: 1 (866) 461-3914**

**Télécopieur: 1(866) 461-3915**

\* La garantie entre en vigueur le jour du début de  
l'installation et doit être enregistrée dans les 90 jours  
suivant cette date pour être validée.

**BUREAU ADMINISTRATIF:** 4500 8A Street NE, Calgary AB T2E 4J7

Tél: (403) 277-0700 Télécopieur: (403) 398-9910



**1.800.268.1078    [www.dec-tec.com](http://www.dec-tec.com)**

DecTec® est la marque de commerce déposée appartenant intégralement  
à Skyline Building Systems Inc., utilisée sous licence.